



Gyrfa Cymru
Careers Wales

Bwletin GML Gyrfa Cymru: Tachwedd 2020

Effaith pandemig COVID-19 ar y farchnad lafur yng Nghymru

Rhifyn 6 : Cyhoeddwyd 30 Tachwedd 2020
Dyddiad y rhifyn nesaf: Ionawr 2021





Mae ail don y coronafeirws a'r cynodau clo a'r cyfyngiadau cysylltiedig yn ystod y cyfnod cyn y Nadolig unwaith eto yn effeithio ar yr economi, swyddi a recriwtio swyddi ac yn arafu arwyddion adferiad yr oeddem wedi dechrau eu gweld. Mae'r sectorau lletygarwch, llety a bwyd yn cael eu taro galetaf unwaith eto yn ystod eu cyfnodau prysur traddodiadol. Lle gall yr economi ailagor, mae llawer o fusnesau'n teimlo nad ydynt bellach yn hyfyw gyda mesurau ymbellhau cymdeithasol yn cyfyngu ar niferoedd cwsmeriaid ac ymddygiad neu pan ddaw cymorth ffyrlo a chynlluniau cymorth eraill i ben.

Mae ystadegau swyddogol yn dechrau dangos gwir effaith y pandemig gyda chyfradd diweithdra yng Nghymru bellach yn 4.6%, y gyfradd ddiweithdra gynyddol gyflymaf ym mhob un o ranbarthau'r DU ac yn cau'r bwlch â chyfradd y DU ar 4.8%. Mae'r gyfradd colli gwaith wedi neidio i 11.3 fesul 1,000 o weithwyr yn y DU, gan agosáu at ei hanterth o 12.2 yn ystod dirwasgiad 2009. Roedd dros 500,000 o ddiswyddiadau arfaethedig wedi'u hysbysu i'r llywodraeth erbyn diwedd mis Hydref ac yn ystod yr wythnosau diwethaf mae enwau mawr y stryd fawr, Debenhams a grŵp Arcadia wedi ychwanegu miloedd o golledion swyddi pellach.

Ar yr un pryd, mae newyddion am y brechlyn yn dod â gobaith am adferiad ac mae dychwelyd i ryw normalrwydd wrth i 2021 fynd yn ei flaen a thueddiadau ar gyfer y tymor canolig i'r tymor hwy yn gadarnhaol, gan ragweld y bydd mwy o swyddi'n cael eu creu na'u colli erbyn 2025.

Yn y sefyllfa gythryblus hon, mae ceisio gwneud synnwyr o'r farchnad lafur yn anodd. Y syniadau diweddaraf sy'n dod i'r amlwg ymhlith arbenigwyr yw, er bod effeithiau tymor byr y pandemig yn tarfu ar yr economi a'r farchnad lafur, mae'r tueddiadau tymor hwy a ddisgwyliwn sy'n gysylltiedig â datblygiadau technolegol a digidol, awtomeiddio a deallusrwydd artiffisial yn aros yr un fath ond yn cael eu cyflymu gan y pandemig.

Felly, mae'r farchnad lafur yn cael ei tharo gan senario 'tarfu dwbl', effaith aflonyddgar uniongyrchol y pandemig sy'n achosi dirywiad economaidd ac felly'n creu colledion swyddi tymor byr, ochr yn ochr â thueddiadau tymor hwy datblygiadau technolegol; awtomeiddio, deallusrwydd artiffisial, data a chyfrifiadura cwmwl a fydd yn newid natur a chymysgedd rolau swyddi wrth symud ymlaen. Mae Fforwm Economaidd y Byd wedi cyhoeddi ei Adroddiad Swyddi'r Dyfodol 2020 yn gynnar, gan roi rhagolwg gwerthfawr o'r tueddiadau a ddisgwyliwr dros y 5 mlynedd nesaf 2020-25 sy'n cael ei argymhell i bawb ei ddarllen - gweler Adran 3.

Yn y tymor byr, i'r rhai sy'n dal i fod mewn cyflogaeth, yn wynebu colli eu swydd, yn ddi-waith neu'n ceisio ymuno â'r farchnad lafur, yn ogystal â'u cyflogwyr, ni all cynlluniau cymorth llywodraeth y DU a Llywodraeth Cymru fel Kickstart, Cynllun Jets ac yng Nghymru cymorth ar ôl colli swydd, cynlluniau cyllid ReAct a chymorth i gyflogwyr ddod yn ddigon cyflym. Gweler crynodeb o'r cynlluniau cymorth tymor byr allweddol ar gyfer y rhai sy'n chwilio am waith a chyflogwyr yn adran 4.

Rydym yn parhau i groesawu adborth gan staff ar berthnasedd y data a'r negeseuon allweddol sydd wedi'u cynnwys yn y bwletin hwn. [Anfonwch eich adborth i information@careerswales.gov.wales](mailto:information@careerswales.gov.wales)



Y pynciau sy'n cael sylw yn y rhifyn hwn:

1. Cyflwyniad
2. Crynodeb o ystadegau misol
3. Thema sy'n dod i'r amlwg Adroddiad Dyfodol Swyddi 2020-2025 (Fforwm Economaidd y Byd, Hydref 2020)
4. Ymateb Llywodraeth Cymru a'r DU: Crynodeb o gynlluniau ariannu a chymorth allweddol
5. Effaith ar swyddi a hysbysebiri yng Nghymru
6. Galwedigaethau yr effeithiwyd arnynt fwyaf neu sy'n gweld cynnydd
7. Sectorau yr effeithir arnynt fwyaf gan Argyfwng COVID-19
8. Diswyddiadau a Ffyrlo
9. Diweithdra/Cyflogaeth a Chyfrif hawl wyr
10. Dolenni allweddol o ran diweddariadau a chefnogaeth Coronafeirws

Mae llawer o'r dolenni yn y ddogfen hon ar gael yn Saesneg yn unig.

Gofal wrth ddefnyddio data::

Mae angen i ni ddefnyddio data LMI yn ofalus yn y sefyllfa bresennol, gweler y Nodiadau Rhybuddiol ar ddiwedd y bwletin.



Ystadegau cryno

- Mae nifer y swyddi sy'n cael eu hysbysebu yng Nghymru yn parhau i gynyddu. Fodd bynnag, mae cyfradd y cynnydd yn dangos arwyddion arafu drwy fis Hydref a mis Tachwedd, sy'n adlewyrchu'r ail don o gyfyngiadau. Cododd hysbysebion swyddi misol ar-lein 7,053 (9.67%) i gyfanswm o 70,000 ym mis Hydref 20.
- Yn y 30 diwrnod diweddaraf, hyd at 29 Tachwedd, parhaodd Nyrsio, Gwaith Gofal, rolau Dosbarthu a storio, Gwerthiannau, i fod y galwedigaethau â'r nifer fwyaf o swyddi gwag ar-lein, ond roeddent hefyd yn cynnwys gweithwyr metel a ffitwyr, rhaglenwyr a rolau cyllid.
- Yn gyffredinol, mae cyfradd y cynnydd mewn hysbysebion wedi arafu rhywfaint yn ystod mis Hydref a mis Tachwedd, ond yn y 30 diwrnod diwethaf gwelwn gynnydd canrannol mawr mewn swyddi lle mae cyfyngiadau wedi'u codi wedi galluogi gwasanaethau i ddechrau eto fel Hyfforddwyr Gyrru a Hyfforddwyr Ffitrwydd.
- Yn ystod y 30 diwrnod diweddaraf hyd at 29 Tachwedd gwelwn ostyngiad yn y galw am staff lletygarwch a rolau gwasanaeth eraill mewn ymateb i'r ail don o gyfyngiadau.
- Roedd nifer y gweithwyr ar ffyrlo wedi gostwng i 9% yn ystod y cyfnod rhwng 19 Hydref a 1 Tachwedd.
- Mae dros 9 miliwn o swyddi mewn mwy na 1 miliwn o gwmnïau ym Mhrydain wedi cael eu rhoi ar ffyrlo ers lansio cynllun cymhorthdal cyflog y llywodraeth ym mis Mawrth.
- Y celfyddydau, adloniant a hamdden yw'r diwydiannau sy'n parhau i fod â'r gyfran uchaf o'i weithlu ar ffyrlo rhannol neu lawn, ar 34%. Ac yna Llety a gwasanaethau bwyd gyda 21.9% o'i weithlu yn dal i fod ar ffyrlo erbyn 1 Tachwedd. Rydym yn debygol o weld cyfraddau ffyrlo yn codi eto wrth i gyfyngiadau gael eu rhoi ar waith yn y diwydiant lletygarwch cyn y Nadolig, yn enwedig yng Nghymru.
- Mae nifer y prentisiaid sydd ar ffyrlo wedi gostwng i gyfanswm o 1,760 sy'n dal i fod ar ffyrlo ar 30 Hydref 2020. Ar ei anterth, cafodd bron i 8,000 (7,770) o brentisiaid eu rhoi ar ffyrlo ym mis Mai 2020.
- Mae data swyddogol ar gyfer diswyddiadau yn y DU yn dechrau datgelu'r darlun go iawn o ran faint o ddiswyddiadau a allai fod wedi cael eu hachosi gan y pandemig. Cododd nifer y diswyddiadau i'r lefel uchaf erioed o 314,000 yn y cyfnod treigl 3 mis



diweddaraf, o fis Gorffennaf i fis Medi 2020.

- Mae nifer y diswyddiadau fesul 1,000 o weithwyr ar draws pob sector yn y DU wedi neidio i 11.3 fesul 1,000 o weithwyr. Mae'r duedd tuag i fyny yn parhau i adlewyrchu'r nifer cynyddol o gwmnïau sy'n adrodd am golli swyddi.
- Er bod ychydig dros 300,000 o ddiswyddiadau wedi'u cyfrif yn swyddogol yn natganiad data diweddaraf SYG ddiwedd mis Medi, disgwylir i'r cyfanswm gwirioneddol fod yn llawer uwch na hyn. Hysbyswyd bron i hanner miliwn (480,000) o ddiswyddiadau arfaethedig gan 1,000 o gyflogwyr i lywodraeth y DU yn ystod 5 mis cyntaf y pandemig hyd at fis Awst. Yn ystod mis Medi, cynlluniodd 1,734 o gyflogwyr eraill ddiswyddiadau, y lefelau uchaf ers 2006, ac 842 yn fwy o gyflogwyr ym mis Hydref. Mae hyn yn ychwanegu 100,000 o ddiswyddiadau arfaethedig pellach hyd at ddiwedd mis Hydref.
- Mae cyfanswm gwirioneddol nifer y diswyddiadau a fydd yn deillio o'r pandemig yn parhau i fod yn anhysbys, ond mae arbenigwyr yn rhagweld y bydd tua 10% o swyddi ar ffyrlo yn cael eu diswyddo unwaith y bydd y cynllun ffyrlo yn dod i ben.
- Ar ddiwedd cyfnod yr arolwg diweddaraf, hyd at 1 Tachwedd, roedd 16.5% o'r holl ddiwydiannau'n dal i fod ar gau dros dro neu wedi rhoi'r gorau i fasnachu'n barhaol. Dyma'r diwydiannau â'r ganran uchaf ar gau:

Gweithgareddau llety a gwasanaeth bwyd	35.2%
Celfyddydau, Adloniant a Hamdden	24.2%
Gwasanaethau Gweinyddol a Gwasanaethau Cefnogi	20.1%
Pob diwydiant	16.5%
- Y diwydiant llety a gweithgareddau gwasanaeth bwyd oedd â'r ganran uchaf (34%) o fusnesau heb unrhyw hyder neu hyder isel y byddai eu busnesau'n goroesi'r tri mis nesaf.
- Mae diweithdra wedi codi'n gyflymach yng Nghymru nag yn unman arall yn y DU. Roedd 70,000 yn ddi-waith yng Nghymru yn ystod y cyfnod rhwng Gorffennaf a Medi 2020.
- Yr Arolwg o'r Llafurlu: Mae cyfradd diweithdra ILO wedi codi i 4.6% yng Nghymru, cynnydd o 1.9% o'i gymharu â'r cyfnod blaenorol. Mae cyfradd diweithdra yng Nghymru yn parhau i fod yn is na chyfradd y DU, ar 4.8% ond mae'r bwlch yn cau.



- Ers dechrau'r pandemig mae pobl ifanc wedi cael eu taro galetaf o ran diweithdra a chyflogaeth. Roedd cyfradd diweithdra'r DU (cyfran y boblogaeth economaidd weithgar sy'n ddi-waith) ar gyfer pobl ifanc 16-24 oed yn 14.6% yn ystod y cyfnod o fis Gorffennaf i fis Medi 2020. Mae hyn i fyny o 12.9% yn y chwarter blaenorol ac o 11.9% y flwyddyn flaenorol. (SYG, Tach 2020)
- Ym mis Hydref, cyfanswm nifer yr hawl wyr oedd 114,216 o hawl wyr yng Nghymru (7.5%) a 2,633,724 (7.3%) yn y DU.
- Mae nifer y bobl sy'n hawlio budd-dal diweithdra wedi cynyddu 112% yn y DU ers mis Mawrth 2020.

3. Thema sy'n dod i'r amlwg Adroddiad Dyfodol Swyddi 2020-2025 (Fforwm Economaidd y Byd, Hydref 2020)



Gyrfa Cymru
Careers Wales

Mae'r cyfyngiadau symud a ysgogwyd gan bandemig COVID-19 gan achosi dirwasgiad byd-eang wedi creu rhagolygon ansicr iawn o ran y dyfodol ar gyfer marchnadoedd llafur yn y tymor byr a'r tymor hwy, yma yng Nghymru ac ar draws y byd. Mae Fforwm Economaidd y Byd wedi cyhoeddi ei Adroddiad Dyfodol Swyddi yn gynnar i geisio gwneud synnwyr o'r amharu dwbl:

- a) Effaith yr amhariad sy'n gysylltiedig â'r pandemig, a'r
- b) Tueddiadau disgwylidig ar gyfer datblygu technoleg a'i effaith ar swyddi a sgiliau yn ystod y 5 mlynedd nesaf.

Prif Ganfyddiadau

- **Technoleg ar ras.** Disgwylir i gyflymder mabwysiadu technoleg barhau a chyflymu mewn rhai meysydd fel:
 - Cyfrifiadura cwmwl
 - Data mawr
 - e-fasnach
 - Amgryptio
 - Robotiaid nad ydynt yn ddynol
 - Deallusrwydd Artiffisial
- **Amharu dwbl ar swyddi.** Bydd senario 'amharu dwbl' y pandemig gydag awtomeiddio yn trawsnewid y cyfleoedd gwaith a'r sgiliau sydd eu hangen erbyn 2025. Erbyn 2025 bydd yr amser a dreulir ar dasgau cyfredol mewn gwaith gan bobl a pheiriannau yn gyfartal.
- **Bydd mwy o swyddi'n cael eu creu na'u colli.** Erbyn 2025 bydd swyddi a grëwyd oherwydd technoleg yn fwy na'r swyddi a gollwyd. Mae Fforwm Economaidd y Byd yn amcangyfrif y bydd 85 miliwn o swyddi'n cael eu colli oherwydd symud llafur o bobl i beiriannau, ond gall 95 miliwn o rolau newydd ddod i'r amlwg sydd wedi'u haddasu'n fwy i'r rhaniad gwaith newydd rhwng pobl, peiriannau ac algorithmau (cyfrifiaduron a data).
- **Galw am sgiliau.** Mae bylchau sgiliau yn y gweithlu yn parhau i fod yn uchel wrth i'r sgiliau mewn galw newid yn ystod y 5 mlynedd nesaf. Mae'r prif sgiliau y mae cyflogwyr yn eu gweld yn cynyddu o ran galw yn cynnwys:
 - Meddwl beirniadol a Dadansoddi

3. Thema sy'n dod i'r amlwg Adroddiad Dyfodol Swyddi 2020-2025 (Fforwm Economaidd y Byd, Hydref 2020)



Gyrfa Cymru
Careers Wales

- Datrys problemau
- Dysgu Gweithredol
- Gwytnwch
- Goddefedd Straen
- Hyblygrwydd

'Mae 94% o arweinwyr busnes yn disgwyl i weithwyr ddysgu sgiliau newydd yn y swydd erbyn 2025'

- **Cynnydd mewn gweithio digidol ac o bell.** Bydd 84% o gyflogwyr yn digidoli prosesau gweithio gan gynnwys cynnydd sylweddol mewn gweithio o bell. Er mwyn mynd i'r afael â phryderon cynhyrchiant a lles, mae traean o gyflogwyr yn disgwyl creu ymdeimlad o gymuned, cysylltiad a pherthyn ymhlith cyflogeion drwy offer digidol i fynd i'r afael â heriau llesiant gweithio o bell.
- **Dysgu a hyfforddiant ar-lein ar gynydd.** Mae mwy o weithwyr yn chwilio am gyfleoedd i ddysgu ar-lein ar eu liwt eu hunain, ac mae mwy o gyflogwyr yn darparu dysgu ar-lein i'w gweithluoedd. Mae'r rhai sydd mewn cyflogaeth yn rhoi mwy o bwyslais ar gyrsiau datblygiad personol, tra bod y di-waith yn ceisio dysgu sgiliau digidol fel dadansoddi data, cyfrifiadureg a thechnoleg gwybodaeth.
- **Mae'r ffenestr ar gyfer uwchsgilio wedi mynd yn fyrrach.** Bydd angen ailsgilio 50% o'r holl weithwyr erbyn 2025.
- **Gwerth adnoddau dynol.** Er gwaethaf y dirywiad economaidd presennol, mae'r rhan fwyaf o gyflogwyr yn cydnabod gwerth buddsoddiad cyfalaf dynol.
- **Adleoli gweithwyr.** Mae busnesau'n gobeithio adleoli 50% o weithwyr sy'n cael eu disodli gan dechnoleg ac ychwanegiadau .
- **Mae angen i'r sector cyhoeddus** ddarparu cymorth cryfach ar gyfer ailsgilio ac uwchsgilio i weithwyr sydd mewn perygl neu sydd wedi'u disodli.

Gallwch ddod o hyd i'r adroddiad llawn ac adnoddau ategol defnyddiol, gan gynnwys ffeithluniau a fideos, [Adroddiad Dyfodol Swyddi 2020: Fforwm Economaidd y Byd - dolen](#)

A newyddion da yn lleol

- [Cwmni yn Rhydaman yn ehangu'i waith gweithgynhyrchu yn sgil cymorth gan Lywodraeth Cymru | LLYW.CYMRU](#)
- [Labordy Fferyllol Wrecsam yn darparu 'achubiaeth i ddynoliaeth'](#)



Yn ystod mis Hydref cyhoeddodd y Canghellor estyniad pellach i'r cynllun ffyrlo. Bydd y Cynllun Cadw Swyddi Coronafeirws (CJRS) - a elwir hefyd yn gynllun Ffyrlo - nawr yn parhau ar agor tan fis Mawrth 2021, gyda chyflogeion yn derbyn 80% o'u cyflog presennol am oriau heb eu gweithio, hyd at uchafswm o £2,500.

O dan y cynllun estynedig, bydd y gost i gyflogwyr gadw gweithwyr yn gostwng o'i gymharu â'r cynllun blaenorol, a ddaeth i ben ar 31 Hydref 2020.

Mae Llywodraeth Cymru wedi cyhoeddi amrywiaeth o gynlluniau ariannu a chymorth ar gyfer y rhai sydd wedi colli eu swydd, pobl ddi-waith, pobl ifanc ddi-waith, y rhai sy'n wynebu rhwystrau economaidd a chyflogwyr. Dyma grynodedb o rai o'r cynlluniau cymorth allweddol:

- **Kickstart:** Lleoliadau gwaith chwe mis o hyd i bobl ifanc rhwng 16 a 24 oed ar gredyd Cynhwysol. Atgyfeirio drwy'r Ganolfan Byd Gwaith
- **Cronfa Rhwystrau i Ddechrau Busnes, Busnes Cymru:** Grantiau i gefnogi di-waith sy'n wynebu mwy o rwystrau economaidd i ddechrau busnes
- **Cymhellion Busnes Cymru i Gyflogwyr gyflogi prentisiaid o dan 25 oed**
- **Cymorth wedi'i Dargedu ar gyfer Mynediad i Swydd (JETS)** – cymorth a chefnogaeth i'r rhai heb waith am dri mis i symud i sectorau twf wedi'u targedu
- **Cymorth £340m i sectorau Lletygarwch a hamdden Cymru wrth i'r rheolau coronafeirws newydd gael eu cyhoeddi**
- **Menter Ymchwil Busnesau Bach:** Llywodraeth Cymru yn herio am syniadau arloesol mewn ymateb i bandemig y coronafeirws | LLYW.CYMRU
- **Partneriaid yn y Gogledd yn gweithio gyda'i gilydd i gefnogi'r rhanbarth | LLYW. CYMRU**
- **Gweinidog yr Economi, Trafnidiaeth a Gogledd Cymru, Ken Skates, ar yr ystadegau diweddaraf am y Farchnad Lafur | LLYW.CYMRU**
- **Canllawiau a Chefnogaeth coronafeirws llywodraeth y DU**
- **Cymorth Coronafeirws llyw.cymru**
- **Busnes Cymru COVID-19 Cymorth i Fusnes**
- **Cymorth Busnes llywodraeth y DU**
- **Cefnogaeth cymorthdal incwm hunangyflogaeth**



Cymru'n Gweithio /Gyrfa Cymru

- [Cyllid ReAct estynedig newydd ar gyfer rhai sydd wedi colli eu swydd a'r di-waith](#)
- [Cyfrifon Dysgu Personol](#): Ar gyfer gweithwyr ar gyflog isel, ar ffyrlo neu fod eu swydd mewn perygl
- [Bwletin Swyddi Gwag](#)
- [Chwilio am Brentisiaethau](#)
- [Twf Swyddi Cymru](#)
- [Cyflogwyr sy'n cynnig Prentisiaethau](#)
- [Cael swydd](#)
- [Cymorth ar ôl Colli Swydd](#)
- [Cymorth ffyrlo](#)
- [Cyflogwyr yn recriwtio nawr](#)
- [Dechreuwch ddysgu heddiw : Llwyfan dysgu ar-lein newydd](#)

Adnoddau cymorth gan y DWP

- [Swyddi gwag 'Find A Job'](#)
- ['Employer Help'](#)
- ['Job Help'](#)

Adnoddau Cymorth Ychwanegol

- [Gwasanaeth Cyngor Ariannol: Teclyn Llywio Ariannol](#)
- [Canllawiau Coronafeirws \(dolen Saesneg\)](#)

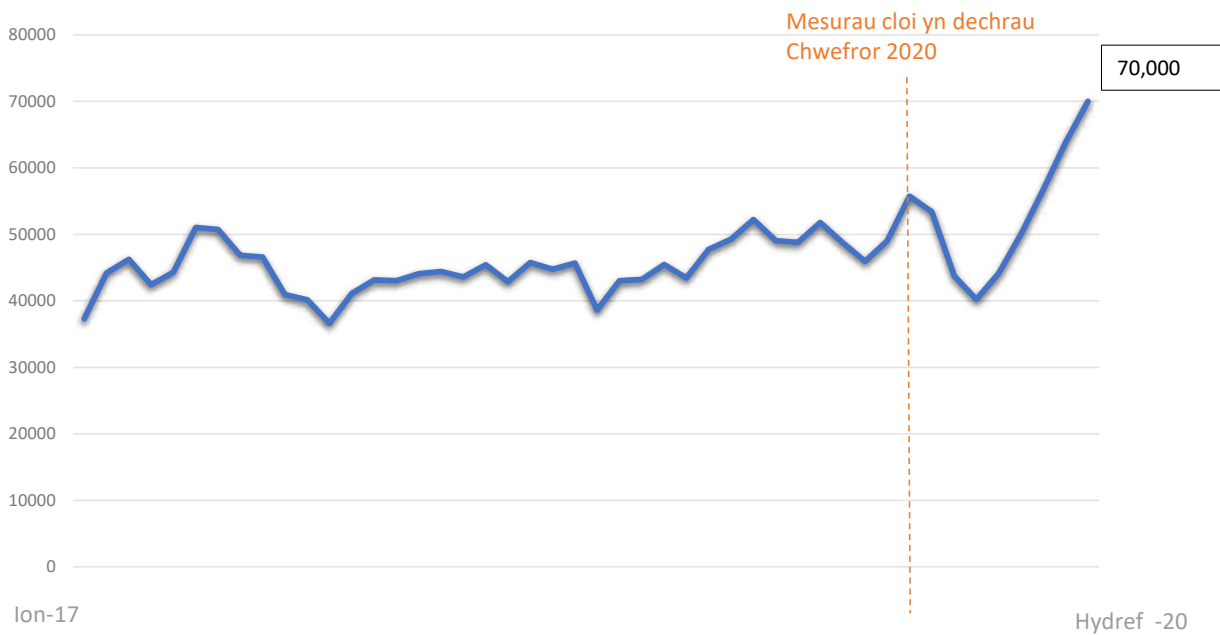


Mae amrywiadau misol mewn hysbysebion swyddi ar-lein yn parhau i roi syniad amrwd ond ymatebol i ni o sut mae'r farchnad swyddi'n ymateb wrth i gyfyngiadau a osodir oherwydd COVID-19 gael eu diwygio'n gyson. (Dylid defnyddio'r niferoedd absoliwt yn ofalus gan eu bod yn darparu cipolwg yn unig ar gyfanswm y llun recriwtio. Yn ôl eu natur, mae nifer yr hysbysebion yn amrywio bob dydd, ac mae'r dull casglu yn amrywio, ond gall y tueddiadau cyffredinol a welir roi syniad i ni o sut mae cyfleoedd gwaith yng Nghymru yn cael eu heffeithio.

Tueddiadau recriwtio yng Nghymru 2020

Mae nifer y swyddi sy'n cael eu hysbysebu yng Nghymru yn parhau i gynyddu. Fodd bynnag, mae cyfradd y cynnydd yn dangos arwyddion arafu drwy fis Hydref a mis Tachwedd, o bosibl yn adlewyrchu'r ail don o gyfyngiadau. Cynyddodd hysbysebion swyddi misol ar-lein 7,053 (9.67%) i gyfanswm o 70,000 ym mis Hydref 20.

Hysbysebion swyddi ar-lein misol yng Nghymru ers Ionawr 2017



Ffynhonnell: Emsi, Job Posting Analyst

5. Effaith ar swyddi a hysbysebiri yng Nghymru



Gyrfa Cymru
Careers Wales

	Hysbysebion swyddi unigryw	% Newid misol	Dwyster hysbysebion (nifer yr hysbysebion fesul swydd wag unigryw)
Ionawr 2020	49,011		6.1
Chwefror 2020	55,756	+13.8%	6.1
Mawrth 2020	53,376	-4.3%	6.1
Ebrill 2020	43,738	-18%	7.1
Mai 2020	40,214	-8%	7.1
Mehfin 2020	44,158	+9.8%	6.1
Gorffennaf 2020	50,068	+13.4%	6.1
Awst 2020	56,773	+13.4%	6.1
Medi 2020	63,826	+12.4%	7.1
Hydref 2020	70,000	+9.67	7.1

6. Galwedigaethau yr effeithiwyd arnynt fwyaf neu sy'n gweld cynydd



Gyrfa Cymru
Careers Wales

Galwedigaethau a hysbysebwyd amlaf yn y 30 diwrnod diweddaraf; hyd at 29 Tachwedd

Yn ystod y 30 diwrnod diweddaraf, hyd at 29 Tachwedd, parhaodd Nyrsio, Gwaith Gofal, rolau Dosbarthu a storio, Gwerthiannau, i fod y galwedigaethau â'r nifer fwyaf o swyddi gwag ar-lein, ond roeddent hefyd yn cynnwys gweithwyr metel a ffitwyr, rhaglenwyr a rolau cyllid .

Nyrsys	5,125
Gweithwyr gofal a gofalwyr cartref	2,916
Gyrwyr faniau	1,840
Rheolwyr cyfrifon gwerthu a rheolwyr datblygu busnes	1,530
Swyddi'n ymwneud â storio elfennol	1,500
Swyddi gweinyddol eraill	1,435
Ymarferwyr meddygol	1,309
Cynorthwyywyr dysgu	1,297
Gweithwyr proffesiynol ym maes addysg gynradd a meithrin	1,186
Glanhawyr a glanhawyr domestig	1,176
Cyhyrchu gwaith metel a ffitwyr cynnal a chadw	1,101
Rhaglenwyr a gweithwyr proffesiynol datblygu meddalwedd	1,099
Dadansoddwyr a chynghorwyr cyllid a buddsoddi	1,053

Tabl: 1 Cyfanswm nifer y hysbysebion swyddi unigryw (Gweithredol) yng Nghymru yn y 30 diwrnod diwethaf (31 Hydref - 29 Tachwedd, 2020)

Galwedigaeth (SOC) (Galwedigaethau gyda >50 o hysbysebion yn y 30 diwrnod diweddaraf)	30 diwrnod diweddaraf ¹ Hysbysebion Unigryw (Gweithredol)	% y Newid mewn Postiadau Unigryw yn y 30 Diwrnod Diwethaf ² (Gweithredo)	Cyf. Dwysedd Hysbysebu ³ (Mai 2020 - Meh 2020)
Nyrsys	5,125	(5.1%)	9 : 1
Gweithwyr gofal a gofalwyr yn y cartref	2,916	(1.7%)	7 : 1
Gyrwyr faniau	1,840	(12.3%)	7 : 1
Rheolwyr cyfrifon gwerthu a rheolwyr datblygu busnes	1,530	0.7%	6 : 1
Swyddi storio elfennol	1,500	(13.2%)	10 : 1
Swyddi gweinyddol eraill	1,435	4.8%	6 : 1
Ymarferwyr meddygol	1,309	(8.1%)	5 : 1
Cynorthwyywyr dysgu	1,297	6.2%	9 : 1
Gweithwyr proffesiynol ym maes addysg gynradd a meithrin	1,186	(0.4%)	8 : 1
Glanhawyr a glanhawyr domestig	1,176	(12.3%)	6 : 1

6. Galwedigaethau yr effeithiwyd arnynt fwyaf neu sy'n gweld cynydd



Galwedigaeth (SOC) (Galwedigaethau gyda >50 o hysbysebion yn y 30 diwrnod diweddaraf)	30 diwrnod diweddaraf ¹ Hysbysebion Unigryw (Gweithredol)	% y Newid mewn Postiadau Unigryw yn y 30 Diwrnod Diwethaf ² (Gweithredo)	Cyf. Dwysedd Hysbysebu ³ (Mai 2020 - Meh 2020)
Cyhychu gwaith metel a ffitwyr cynnal a chadw	1,101	3.8%	8 : 1
Rhaglenwyr a gweithwyr proffesiynol datblygu meddalwedd	1,099	(7.7%)	9 : 1
Dadansoddwyr a chynghorwyr cyllid a buddsoddi	1,053	6.9%	6 : 1
Cynorthwyywyr gwerthu a manwerthu	993	(16.7%)	7 : 1
Swyddogion adnoddau dynol a chysylltiadau diwydiannol	984	8.6%	6 : 1
Cynorthwyywyr nyrsio a chynorthwyywyr	924	(1.8%)	5 : 1
Clercod cyfrifon, rheolwyr cyflogres, a chlercod cyflog	888	0.2%	8 : 1
Rheolwyr cynhyrchu a chyfarwyddwyr ym maes gweithgynhyrchu	858	1.3%	8 : 1
Gweithwyr proffesiynol rheoli prosiectau busnes ac ariannol	838	6.2%	6 : 1
Swyddogion gweithredol gwerthiannau busnes	806	(7.9%)	7 : 1
Gweithwyr Cymdeithasol	792	(5.5%)	8 : 1
Galwedigaethau gwasanaeth cwsmeriaid	735	(5.6%)	6 : 1
Technegwyr peirianyddol	713	1.1%	9 : 1
Gweithwyr ieuentid a chymunedol	712	(8.0%)	5 : 1
Cynorthwyywyr cegin ac arlwy	694	(10.6%)	4 : 1
Gweithwyr proffesiynol cyfreithiol a chysylltiol	656	10.3%	7 : 1
Technegwyr gwyddoniaeth, peirianeg a chynhyrchu	642	(3.2%)	8 : 1
Rheolwyr a pherchnogion gofal preswyl, dydd a chartref	641	(1.5%)	6 : 1
Busnes a gweithwyr proffesiynol cysylltiedig	617	(0.2%)	5 : 1
Hyfforddwyr ffitrwydd	603	252.6%	4 : 1
Athrawon proffesiynol addysg uwchradd	601	(7.1%)	9 : 1
Gweithwyr proffesiynol technoleg gwybodaeth a thelathrebu n.e.c.	600	9.3%	9 : 1
Swyddogion diogelwch a galwedigaethau cysylltiedig	593	(1.0%)	6 : 1
Rheolwyr a chyfarwyddwyr mewn storio a warysau	591	(7.9%)	7 : 1
Cyfreithwyr	589	(0.5%)	7 : 1
Trydanwyr a ffitwyr trydanol	550	2.0%	9 : 1
Galwedigaethau gweinyddol ariannol	523	34.4%	6 : 1
Peirianwyr cynhyrchu a phrosesu	520	1.8%	9 : 1

6. Galwedigaethau yr effeithiwyd arnynt fwyaf neu sy'n gweld cynydd



Galwedigaeth (SOC) (Galwedigaethau gyda >50 o hysbysebion yn y 30 diwrnod diweddaraf)	30 diwrnod diweddaraf ¹ Hysbysebion Unigryw (Gweithredol)	% y Newid mewn Postiadau Unigryw yn y 30 Diwrnod Diwethaf ² (Gweithredo)	Cyf. Dwysedd Hysbysebu ³ (Mai 2020 - Meh 2020)
Peirianwyr sifil	512	(2.7%)	9 : 1
Gweithwyr marchnata proffesiynol a chysylltiol	511	(12.2%)	7 : 1
Cynorthwyywyr cymorth addysgol	511	0.0%	7 : 1

Ffynhonnell: Dadansoddiadau Hysbysebion Swyddi Emsi, Tachwedd 20

¹ 30 diwrnod diweddaraf: 31 Hydref – 29 Tachwedd, 2020

² Y newid canrannol yn ystod y 30 diwrnod diweddaraf mewn hysbysebion gweithredol unigryw (gan gymharu 1 Hydref – 30 Hydref i 31 Hydref – 29 Tachwedd)

³ Dwysedd Hysbysebu = nifer yr hysbysebion fesul swydd wag unigryw

Galwedigaethau â galw cynyddol yn y 30 diwrnod diweddaraf hyd at 29 Tachwedd

Mae % y cynnydd a'r gostyngiadau yn yr hysbysebion a welwn bob mis yn dangos bod anghenion y farchnad lafur yn newid yn gyflym. Rydym yn cael syniad uniongyrchol (os yw'n amrwd) o ba swyddi sy'n gweld adfywiad neu mewn galw. Fodd bynnag, ers dechrau'r pandemig, rydym wedi gweld cynnydd a lleihad anarferol wrth i gyfyngiadau gael eu codi neu eu hatgyfnerthu, felly mae'n anodd penderfynu beth allai'r tueddiadau mwy parhaol fod.

Yn gyffredinol, mae cyfradd y cynnydd mewn hysbysebion wedi arafu rhywfaint yn ystod mis Hydref a mis Tachwedd, ond yn y 30 diwrnod diwethaf gwelwn gynnydd canrannol mawr mewn swyddi lle mae cyfyngiadau wedi'u codi wedi galluogi gwasanaethau i ddechrau eto fel Hyfforddwyr Gyrru a Hyfforddwyr Ffitrwydd.

Tabl: 2. % y newid (sy'n cynyddu) mewn hysbysebion swyddi unigryw (Gweithredol) yng Nghymru yn y 30 Diwrnod diweddaraf: (Hydref 31 - Tachwedd29, 2020)

Galwedigaeth (SOC) (Galwedigaethau gyda >50 o hysbysebion yn y 30 diwrnod diweddaraf)	30 diwrnod diweddaraf ¹ ¹ Hysbysebion Unigryw (Gweithredol)	% y Newid mewn Hysbysebion Swyddi'r 30 Diwrnod Diweddaraf ² (Gweithredol)
Hyfforddwyr gyrru	261	832.1%
Hyfforddwyr ffitrwydd	603	252.6%
Cyfwelwyr ymchwil marchnad	64	106.5%
Galwedigaethau gweinyddol ariannol	523	34.4%
Rheolwyr a chyfarwyddwyr ariannol	269	26.3%
Cyfrifwyr siartredig ac ardystiedig	134	24.1%

6. Galwedigaethau yr effeithiwyd arnynt fwyaf neu sy'n gweld cynydd



Galwedigaeth (SOC) (Galwedigaethau gyda >50 o hysbysebion yn y 30 diwrnod diweddaraf)	30 diwrnod diweddaraf ¹ ¹ Hysbysebion Unigryw (Gweithredol)	% y Newid mewn Hysbysebion Swyddi'r 30 Diwrnod Diweddaraf ² (Gweithredol)
Swyddogion cyllid	60	22.4%
Gwyddonwyr cemegol	56	21.7%
Plastrwyr	59	20.4%
Gosodwyr peiriannu metel a gweithredwyr setio	84	20.0%
Athrawon a gweithwyr addysg proffesiynol eraill	223	18.0%
Swyddi gweinyddol adnoddau dynol	309	17.9%
Peirianwyr TG	127	17.6%
Rheolwyr eiddo, tai ac ystadau	254	17.1%
Radiograffwyr meddygol	171	16.3%
Gweithwyr proffesiynol gwyddorau naturiol a chymdeithasol	94	16.0%
Crefftau adeiladwaith ac adeiladu	121	15.2%
Gweithwyr lles a chymdeithasau tai	262	12.4%
Addysgwyr proffesiynol addysg bellach	263	12.4%
Rheolwyr prosiectau adeiladu a gweithwyr proffesiynol cysylltiedig	90	11.1%
Prif weithredwyr ac uwch swyddogion	105	10.5%
Gweithwyr proffesiynol cyfreithiol a chysylltiol	656	10.3%
Syrfewyr meintiau	205	10.2%

Ffynhonnell: Dadansoddiadau Hysbysebion Swyddi Emsi, Tachwedd 20

¹ 30 diwrnod diweddaraf: 31 Hydref – 29 Tachwedd, 2020

² Y newid canrannol yn ystod y 30 diwrnod diweddaraf mewn hysbysebion gweithredol unigryw (gan gymharu Hydref – 30 Hydref i 31 Hydref – 29 Tachwedd)

Gofal wrth ddefnyddio data:

Cofiwch nad yw % uchel o newid o reidrwydd yn golygu'r nifer uchaf o swyddi gwag gweithredol. Mae ffigurau hysbysebion swyddi yn amrywio o ddydd i ddydd, ac mae ffynonellau data'n amrywio hefyd.

6. Galwedigaethau yr effeithiwyd arnynt fwyaf neu sy'n gweld cynydd



Gyrfa Cymru
Careers Wales

Galwedigaethau â llai o alw yn y 30 diwrnod diweddaraf hyd at 29 Tachwedd

Yn ystod y 30 diwrnod diweddaraf hyd at 29 Tachwedd gwelwn ostyngiad yn y galw am staff lletygarwch a rolau gwasanaeth eraill mewn ymateb i'r ail don o gyfyngiadau. Mae'r 10 galwedigaeth â'r gostyngiadau canrannol uchaf o ran nifer hysbysebion swyddi yn cynnwys:

- Rheolwyr arlwyo a bar
- Staff bar
- Gyrwyr a gweithredwyr peiriannau symudol
- Gofalwyr
- Rheolwyr hamdden a chwaraeon
- Gwyddonwyr biolegol a biocemegwyr
- Optegwyr offthalmig
- Cogyddion
- Technegwyr meddygol a deintyddol
- Gyrwyr tryciau fforch-godi
- Gwarchodwyr plant a galwedigaethau cysylltiedig
- Technegwyr fferyllol
- Nyrsys a chynorthwywyr meithrin

Tabl:3. % Y newid (gostyngiad) mewn hysbysebion swyddi unigryw (gweithredol) yng nghymru yn y 30 diwrnod diweddaraf (Hydref 31-Tachwedd 29·2020)

Galwedigaeth (SOC) (Galwedigaethau gyda >50 o hysbysebion yn y 30 diwrnod diweddaraf)	30 diwrnod diweddaraf ¹ Hysbysebion Unigryw (Gweithredol)	% y Newid mewn Hysbysebion Swyddi'r 30 Diwrnod Diweddaraf ² (Gweithredol)
Rheolwyr arlwyo a bar	51	(42.7%)
Staff bar	59	(37.9%)
Gyrwyr a gweithredwyr peiriannau symudol	329	(32.7%)
Gofalwyr	51	(29.2%)
Rheolwyr hamdden a chwaraeon	50	(28.6%)
Gwyddonwyr biolegol a biocemegwyr	122	(28.2%)
Optegwyr offthalmig	110	(25.2%)
Cogyddion	381	(25.0%)
Technegwyr meddygol a deintyddol	58	(24.7%)
Gyrwyr tryciau fforch-godi	104	(23.5%)
Gwarchodwyr plant a galwedigaethau cysylltiedig	68	(22.7%)
Technegwyr fferyllol	86	(22.5%)
Nyrsys a chynorthwywyr meithrin	154	(20.6%)

6. Galwedigaethau yr effeithiwyd arnynt fwyaf neu sy'n gweld cynydd



Galwedigaeth (SOC) (Galwedigaethau gyda >50 o hysbysebion yn y 30 diwrnod diweddaraf)	30 diwrnod diweddaraf ¹ Hysbysebion Unigryw (Gweithredol)	% y Newid mewn Hysbysebion Swyddi'r 30 Diwrnod Diweddaraf ² (Gweithredol)
Technegwyr cynllunio, prosesu a chynhyrchu	181	(18.5%)
Galwedigaethau amser cinio a hebryngwyr croesfannau ysgol	123	(18.0%)
Dylunwyr cynnyrch, dillad a chysylltiedig	73	(18.0%)
Ysgrifenyddion meddygol	99	(17.5%)
Cynorthwywyr gwerthu a manwerthu	993	(16.7%)
Rheolwyr credyd	72	(16.3%)
Gyrwyr cerbydau nwyddau mawr	481	(15.9%)
Therapyddion lleferydd ac iaith	96	(15.8%)
Gweithwyr adeiladu	312	(15.4%)
Gwerthwyr tai ac arwerthwyr	77	(15.4%)
Goruchwylwyr crefftau metel, trydanol ac electronig	79	(15.1%)
Awduron a chyfieithwyr	74	(14.9%)
Cyfarwyddwyr marchnata a gwerthu	81	(14.7%)
Gweithwyr iechyd proffesiynol	177	(14.1%)
Galwedigaethau adeiladu elfennol	200	(13.4%)
Gwerthwyr ffonau	72	(13.3%)
Swyddi storio elfennol	1,500	(13.2%)
Galwedigaethau gwastraff ac adfer	115	(12.9%)
Glanhawyr a glanhawyr domestig	1,176	(12.3%)
Gyrwyr faniau	1,840	(12.3%)
Gweithwyr marchnata proffesiynol a chysylltiol	511	(12.2%)
Seiri coed a seiri dodrefn	210	(11.8%)
Rheolwyr a chyfarwyddwyr ym maes trafndiaeth a dosbarthu	93	(10.6%)
Cynorthwywyr cegin ac arlwyio	694	(10.6%)
Rheolwyr cyfrifon ariannol	115	(10.2%)
Marchnatwyr ac addurnwyr ffenestri	152	(10.1%)
Goruchwylwyr swyddfa	90	(10.0%)
Rheolwyr a pherchnogion mewn gwasanaethau eraill	101	(9.8%)
Rheolwyr a chyfarwyddwyr gwasanaethau iechyd a iechyd y cyhoedd	277	(9.8%)
Gweinyddwyr gwerthu	161	(9.6%)

6. Galwedigaethau yr effeithiwyd arnynt fwyaf neu sy'n gweld cynydd



Galwedigaeth (SOC) (Galwedigaethau gyda >50 o hysbysebion yn y 30 diwrnod diweddaraf)	30 diwrnod diweddaraf ¹ Hysbysebion Unigryw (Gweithredol)	% y Newid mewn Hysbysebion Swyddi'r 30 Diwrnod Diweddaraf ² (Gweithredol)
Galwedigaethau canolfannau galw a chysylltu	149	(9.1%)
Crefftau medrus eraill	50	(9.1%)
Gweithwyr proffesiynol cyfreithiol	102	(8.9%)
Seicolegwyr	277	(8.9%)
Derbynyddion	292	(8.8%)
Rheolwyr a chyfarwyddwyr prynu	161	(8.5%)
Rheolwyr a chyfarwyddwyr ym maes manwerthu a chyfanwerthu	282	(8.4%)
Gweithwyr prosesu bwyd, diod a thybaco	143	(8.3%)
Ymarferwyr meddygol	1,309	(8.1%)
Gweithwyr ieuenctid a chymunedol	712	(8.0%)
Rheolwyr a chyfarwyddwyr mewn storio a warysau	591	(7.9%)
Swyddogion gweithredol gwerthiannau busnes	806	(7.9%)
Rhaglenwyr a gweithwyr proffesiynol datblygu meddalwedd	1,099	(7.7%)
Plymwyr a pheirianwyr gwresogi ac awyru	290	(7.6%)
Athrawon proffesiynol addysg uwchradd	601	(7.1%)
Garddwyr a garddwyr tirwedd	66	(7.0%)
Gweithwyr proffesiynol dylunio a datblygu gwefannau	477	(7.0%)
Technegwyr sicrhau ansawdd	213	(7.0%)
Swyddogion iechyd a diogelwch	200	(7.0%)
Rheolwyr a goruchwylwyr glanhau a chadw tŷ	148	(6.9%)
Peirianwyr trydanol	121	(6.2%)
Prynwyr a swyddogion caffael	145	(5.8%)
Rheolwyr a pherchenogion bwytai a sefydliadau arlwyo	83	(5.7%)
Fferyllwyr	300	(5.7%)
Galwedigaethau gwasanaeth cwsmeriaid	735	(5.6%)
Crefftau trydanol ac electronig	436	(5.6%)
Technegwyr gweithrediadau TG	319	(5.6%)
Gweithiwyd cymdeithasol	792	(5.5%)
Rheolwyr arbenigol TG	489	(5.2%)
Nyrsys	5,125	(5.1%)
Clercod a chynorthwywyr trafndiaeth a dosbarthu	190	(5.0%)

6. Galwedigaethau yr effeithiwyd arnynt fwyaf neu sy'n gweld cynydd



Gyrfa Cymru
Careers Wales

Ffynhonnell: Dadansoddiadau Hysbysebion Swyddi Emsi, Tachwedd 20

¹30 diwrnod diweddaraf: 31 Hydref – 29 Tachwedd, 2020

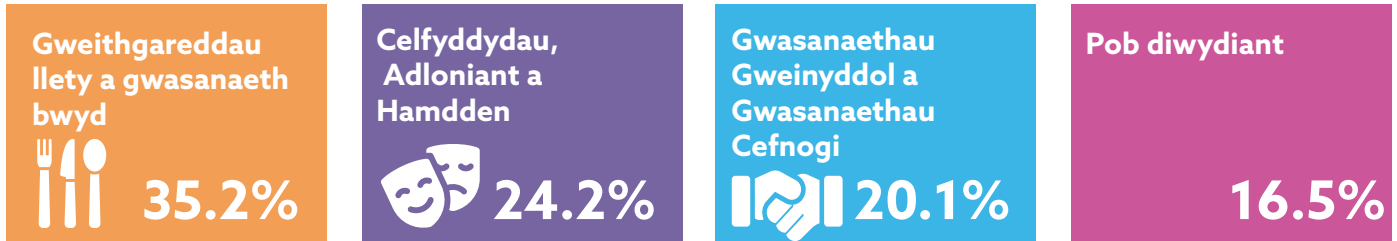
²Y newid canrannol yn ystod y 30 diwrnod diweddaraf mewn hysbysebion gweithredol unigryw (gan gymharu 1 Hydref – 30 Hydref i 31 Hydref – 29 Tachwedd)

7. Sectorau yr effeithir arnynt fwyaf gan Argyfwng COVID-19



Gyrfa Cymru
Careers Wales

Ar ddiwedd cyfnod yr arolwg diweddaraf, hyd at 1 Tachwedd, roedd 16.5% o'r holl ddiwydiannau'n dal i fod ar gau dros dro neu wedi rhoi'r gorau i fasnachu'n barhaol. Dyma'r diwydiannau â'r ganran uchaf ar gau:



Y diwydiant llety a gweithgareddau gwasanaeth bwyd oedd â'r ganran uchaf (34%) o fusnesau heb unrhyw hyder neu hyder isel y byddai eu busnesau'n goroesi'r tri mis nesaf.

Roedd gan y diwydiant celfyddydau, adloniant a hamdden y gyfran uchaf o'i weithlu ar ffyrlo rhannol neu lawn, ar 34%, o'i gymharu â 9% ar draws yr holl ddiwydiannau.

Ar draws yr holl ddiwydiannau, mae 7% o fusnesau'n disgwyl cau safle busnes dros dro neu'n barhaol yn ystod y pythefnos nesaf, gyda 25% o fusnesau yn y diwydiant llety a gweithgareddau gwasanaeth bwyd yn disgwyl cau safle busnes.

Arolwg busnes bob pythefnos y SYG (yn ymwneud â chyfnod 19 Hydref i 1 Tachwedd 2020)

Darllenwch yr adroddiadau diweddaraf gan SYG:

- [Effaith y coronafirws hyd yn hyn: y diwydiannau a gafodd drafferth neu adferiad](#)
- [Mewnwelediadau busnes ac effaith ar economi'r DU ac economi is-genedlaethol \(gan gynnwys ar gyfer Cymru ac Awdurdodau Unedol Cymru\)](#)

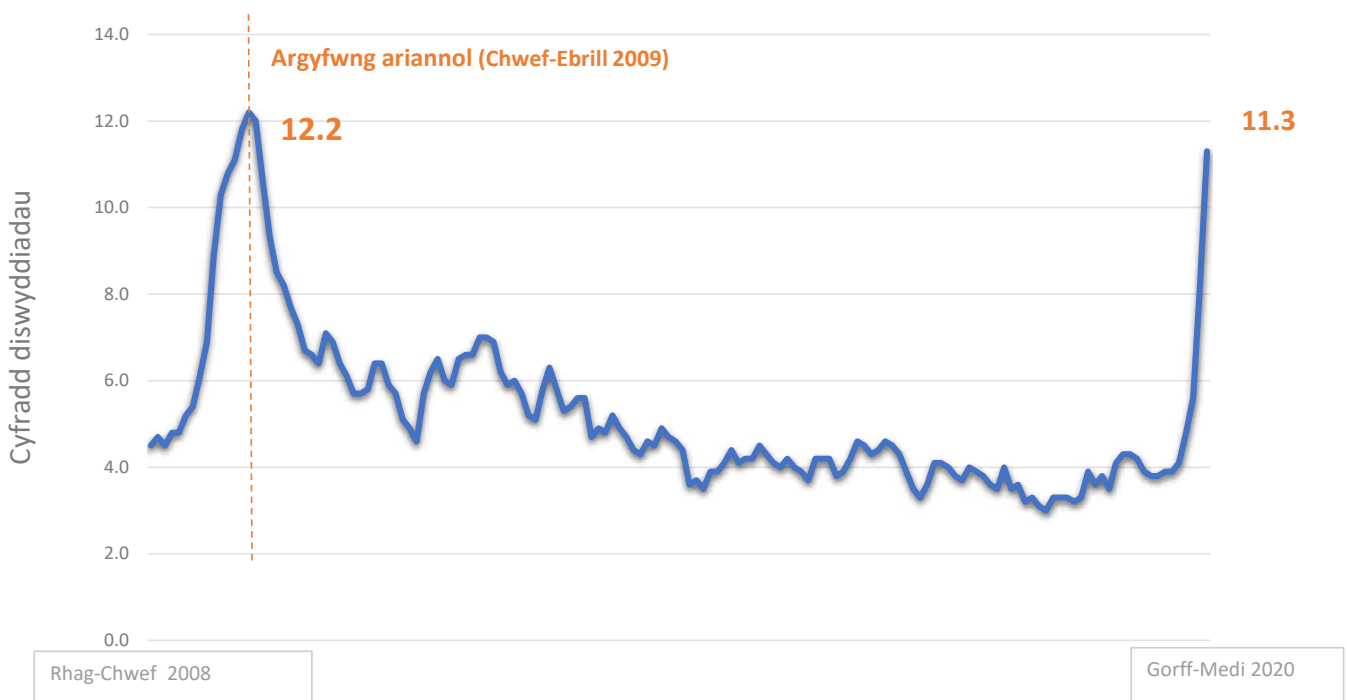
Data colli swyddi

Mae data swyddogol ar gyfer colli swyddi yn y DU yn dechrau datgelu'r darlun go iawn o ran faint o ddiswyddiadau a allai fod wedi cael eu hachosi gan y pandemig. Cododd nifer y diswyddiadau i'r lefel uchaf erioed o 314,000 yn y cyfnod treigl 3 mis diweddaraf, o fis Gorffennaf i fis Medi 2020.

Mae nifer y diswyddiadau fesul 1000 o weithwyr ar draws pob sector yn y DU wedi neidio i 11.3 fesul 1,000 o weithwyr. Mae'r duedd tuag i fyny yn parhau i adlewyrchu'r nifer cynyddol o gwmnïau sy'n adrodd am golli swyddi.

Yn ystod y dirwasgiad diwethaf, y gyfradd dileu swyddi ar ei hanterth oedd 12.2 fesul 1000 o weithwyr (Chwefror - Ebrill 2009)

LFS; ILO Cyfradd Diwyddiadau yn y du ers 2008 (% FES UK 1000 o gyflogeion)



(ONS, Tachwedd 2020)



Cyhoeddi diswyddiadau a cholli swyddi cynlluniedig ledled Cymru, y DU ac yn Fyd-eang yn y wasg ers dechrau'r pandemig

Ers y bwletin diwethaf, mae Cymru a'r DU wedi cael eu gorfodi i roi cyfyngiadau pellach ar waith, mewn ymateb i ail don y coronafeirws. Cynyddodd cyhoeddiadau diswyddo drwy fis Medi a mis Hydref mewn ymateb. Mae'r cyhoeddiadau diswyddo mawr diweddaraf ledled y DU wedi dod o gau enwau mawr y stryd fawr gyda 12,000 o ddiswyddiadau yn Debenhams a 13,000 yng ngrŵp Arcadia.

I Gymru, bydd gohirio Eisteddfod yr Urdd 2021 i 2022 yn cael effaith fawr ar swyddi adeiladu a digwyddiadau, lletygarwch a hamdden a'r gadwyn gyflenwi ehangach ar gyfer y digwyddiad Cenedlaethol hwn.

Gweler crynodeb o rai o'r cyhoeddiadau diswyddo a wnaed yn y wasg ers dechrau'r argyfwng fel a ganlyn:

Cwmni	Colledion swyddi arfaethedig neu swyddi sydd mewn perygl
Gorsaf Bŵer Aberddawan	170
Arcadia (Topshop, Miss Selfridge, Burton, Dorothy Perkins)	13000
Aer Lingus	900
Airbus Brychdyn a Filton	1435 ym Mrychdyn
Safle Airbus Magellan Wrecsam	240
Airbus	1700
Arup	350
Ask Italian a Zizzi	1200
Aston Martin Lagonda	500
Bathstore	531 ledled y DU
BBC Cymru Wales	60
BBC Media	70
BBC	970
Bentley	1000
Bombardier	600
Book People	450 (250 Bangor)
Boots	4000



Cwmni	Colledion swyddi arfaethedig neu swyddi sydd mewn perygl
BP	10000 yn fyd eang
Braka Foods (Rhondda)	84
Bright house	1000 ledled y DU
British Airways	1000 (safleoedd Cymru)
British Airways	12000
Burberry	500
Burger King	1600
Argraffwyr Cambrian (Aberystwyth)	60
Prifysgol Caerdydd	169
Castell Howell	700 o staff wedi'u rhybuddio ynghylch colli swyddi o bosib
Casual Dining	1900
Caterpillar	700
Celtic Manor	450
Centrica (British Gas)	5000
Cineworld	5,500
Clarks	900
Costa	1,600
Debenhams	12,000
DHL	2000
Dixons Carphone	800
DW Sports	1700
Dyson	600 DU (900 ledled y byd)
Easy Jet	1300 criw; 727 o beilotiaid
Ford Bridgend	1700
G4S	1150
Gaia Technologies Bangor	150
General Electric (GE), Caerphilly	369
Genting	1642
Greggs	820



Cwmni	Colledion swyddi arfaethedig neu swyddi sydd mewn perygl
Guardian Media Group	180
Guidant Global	450
Harlech Foods	15
HSBC	35000 yn fyd eang
Jaguar Land Rover	1100
JCB	950 ledled y DU (400 wedi'u cyflogi yn Wrecsam ar hyn o bryd)
John Lewis	1500
Johnson Matthey	2500
Laura Ashley Canolbarth Cymru	Tua 200 o ddiswyddiadau hyd yma er i dasglu Llywodraeth Cymru gyhoeddi cefnogaeth
M&S	7,000
Magnox	175
Marriott Hotel	Hyd at 1450 ar draws portfolio Marriott Internationals UK
Marstons	2150
Media Wales	70
Metal Improvement Company, Broughton	60
Canolfan y Mileniwm	250
Mitchell & Butlers	1300
Monsoon Accessorize	545
Mulberry	470
Nat West	500
Yr Ymddiriedolaeth Genedlaethol	1200 DU
Northwood Hygiene Products	94
Oasis and Warehouse	1800 ledled y DU
Ovo Energy	2600
P&O Ferries	1100
Pizza Express	1000
Pizza Hut	450 o swyddi mewn perygl (29 o fwytai yn y DU)
Y Swyddfa Bost	134 DU (Rheolwyr Cangen)

8. Colli swyddi a Ffyrlo



Cwmni	Colledion swyddi arfaethedig neu swyddi sydd mewn perygl
Poundstretcher	2000
Pret a Manger	1000
Reach plc	550
Rolls Royce	9600 (swyddi yn y DU ond goblygiadau i'r gadwyn gyflenwi ac effaith i Gymru)
Royal Dutch Shell Energy	9,000
Royal Mail	2000 Rolau rheoli yn y DU
Ryanair	3000-3500
Sainsburys	3500
Selfridges	450
Shell	9000 yn fyd eang
Sidoli	148
Signature Living (Gwesty yng Nghaerdydd)	Disgwylir iddo ddiddymu
SSE	2600 (ledled y DU - Darllenwyr mesuryddion, peirianwyr gwasanaethau cartref)
SSP Group (Upper Crust)	5000 o swyddi ledled y DU
Swissport	4175
Ted Baker	500
Tesco	4500 153 o siopau yn y DU
The Restaurant Group	1500
Timet Uk (Abertawe)	142
TM Lewin	600 yn y DU
Tomlinson's Dairy	200
Travelex	1,300
Travis Perkins	2500
Triumph Office Furniture	252
TSB	929
TUI	8,000 yn fyd eang
Tyson Foods	71
Urdd Gobaith Cymru	80 o swyddi ynghyd â 70 o swyddi achlysurol

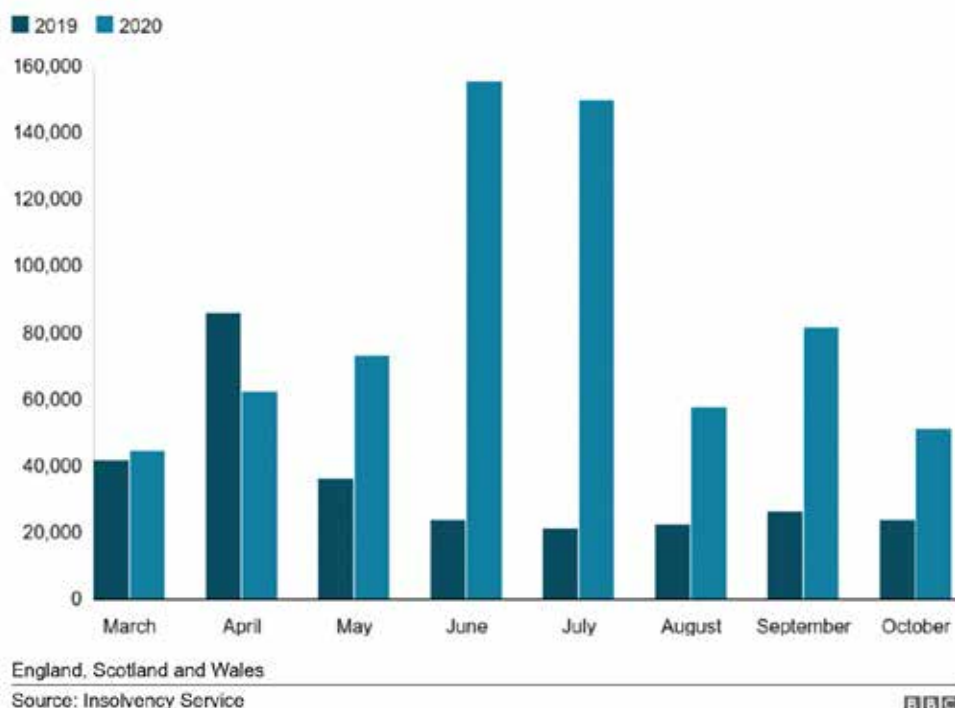


Cwmni	Colledion swyddi arfaethedig neu swyddi sydd mewn perygl
Victoria and Albert Museum	10% o'r gweithlu
Virgin Atlantic	3000
Webhelp	254
WH Smith	1,500
Whitbread (Premier Inn, Brewers Fayre)	6,000 Yn y DU yn bennaf

Faint o ddiswyddiadau y gallwn eu disgwyl?

Adroddwyd yn swyddogol am dros 300,000 o ddiswyddiadau yn y data SYG diweddaraf sydd ar gael hyd at ddiwedd mis Medi 2020. (Ffynhonnell: SYG) Fodd bynnag, disgwylir i'r cyfanswm gwirioneddol fod yn llawer uwch na hyn. Hysbyswyd bron i hanner miliwn (480,000) o ddiswyddiadau arfaethedig gan 1,000 o gyflogwyr i lywodraeth y DU yn ystod 5 mis cyntaf y pandemig hyd at fis Awst. Yn ystod mis Medi, cynlluniodd 1,734 o gyflogwyr eraill ddiswyddiadau, y lefelau uchaf ers 2006, ac 842 yn fwy o gyflogwyr ym mis Hydref. Mae hyn yn ychwanegu 100,000 o ddiswyddiadau arfaethedig pellach hyd at ddiwedd mis Hydref.

Diswyddiadau wedi'u cynllunio a'u hysbysu i Lywodraeth y DU. Mawrth i Hydref



(Ffynhonnell: BBC News October redundancies double last year's rate - BBC News dim dolen Gymraeg.)



Nododd arolwg a gomisiynwyd gan ACAS fod 1 o bob 3 (37%) o gwmnïau'n dweud eu bod yn debygol o wneud diswyddiadau cyn y Nadolig. ([Personnel Today, Oct 2020](#))

Mae cyfanswm gwirioneddol nifer y diswyddiadau a allai ddeillio o'r pandemig yn parhau i fod yn anhysbys, ond mae arbenigwyr yn rhagweld y bydd tua 10% o swyddi ar ffyrlo yn cael eu diswyddo unwaith y bydd y cynllun ffyrlo yn dod i ben.

Gweithwyr ar ffyrlo

Roedd nifer y gweithwyr ar ffyrlo wedi gostwng i 9% yn ystod y cyfnod rhwng 19 Hydref a 1 Tachwedd.

Y celfyddydau, adloniant a hamdden yw'r diwydiannau sy'n parhau i fod â'r gyfran uchaf o'i weithlu ar ffyrlo rhannol neu lawn, ar 34%. Ac yna Llety a gwasanaethau bwyd gyda 21.9% o'i weithlu yn dal i fod ar ffyrlo erbyn 1 Tachwedd. Rydym yn debygol o weld cyfraddau ffyrlo yn codi eto wrth i gyfyngiadau gael eu rhoi ar waith yn y diwydiant lletygarwch cyn y Nadolig, yn enwedig yng Nghymru.

Mae dros 9 miliwn o swyddi mewn mwy na 1 miliwn o gwmnïau ym Mhrydain wedi cael eu rhoi ar ffyrlo ers lansio cynllun cymhorthdal cyflog y llywodraeth ym mis Mawrth.

([Guardian, Tach 2020](#))

Prentisiaid ar ffyrlo neu wedi colli eu swyddi yng Nghymru yn ystod pandemig y coronafeirws hyd at 28 Awst 2020

Prif bwyntiau

- Parhaodd nifer y prentisiaid sydd ar ffyrlo i ostwng 1,220 ym mis Hydref. Ar ei anterth, cafodd bron i 8,000 o brentisiaid eu rhoi ar ffyrlo ym mis Mai 2020.
- Roedd cyfanswm o 1,760 o brentisiaid yn dal i fod ar ffyrlo ar 30 Hydref 2020.
- Daeth prentisiaeth 125 o brentisiaid i ben oherwydd diswyddo.
- Mae 165 o brentisiaid ychwanegol wedi colli eu swyddi ond maent yn parhau i ddysgu tra bod eu darparwr yn ceisio dod o hyd i gyflogwr arall.



Ym mhob categori, mae nifer y prentisiaid sydd ar ffyrlo wedi gostwng, ond dyma oedd y prentisiaid yr effeithiwyd arnynt fwyaf:

- ifanc
- gwryw
- gwyn neu o dras gymysg
- gweithio mewn gwallt a harddwch; lletygarwch; neu adeiladu
- ddim yn astudio prentisiaethau uwch
- gweithio i gwmnïau sydd â llai na 10 o weithwyr
- ddim yn gweithio yn y sector cyhoeddus
- byw mewn cymdogaethau llai difreintiedig
- rhai a oedd yn nodi bod ganddynt 'anabledd sylfaenol a/neu anhawster dysgu'
- byw yn Wrecsam neu Sir y Fflint

(llyw.cymru, Tach 2020)

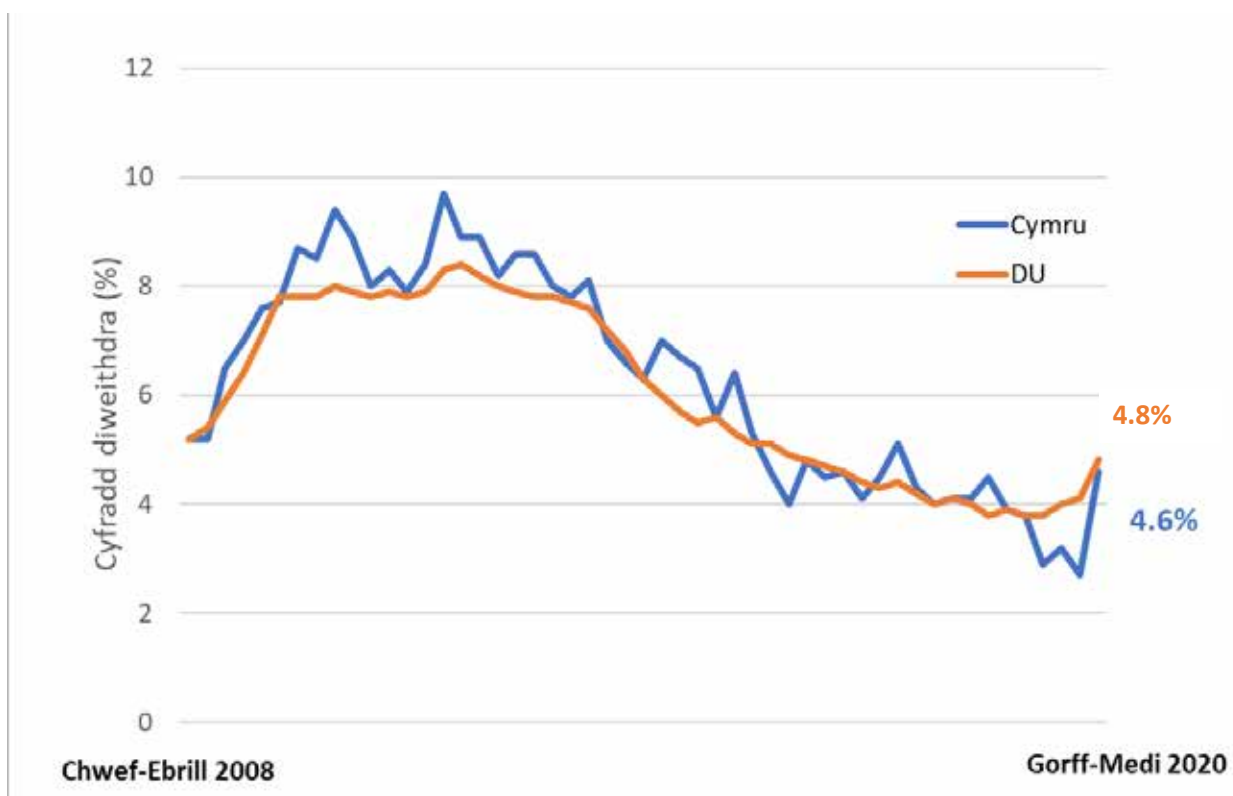


Diweithdra

Mae diweithdra wedi cynyddu'n gyflymach yng Nghymru nag yn unman arall yn y DU. Roedd 70,000 yn ddi-waith yng Nghymru yn ystod y cyfnod rhwng Gorffennaf a Medi 2020.

Mae cyfradd diweithdra LFS:ILO wedi codi i 4.6% yng Nghymru, cynnydd o 1.9% o'i gymharu â'r cyfnod blaenorol. Mae cyfradd diweithdra yng Nghymru yn parhau i fod yn is na chyfradd y DU, ar 4.8% ond mae'r bwlch yn cau.

Cyfradd Diweithdra Cymru ERS 2008



Ffynhonnell: ONS Labour Force Survey, Gorffennaf – Medi 2020

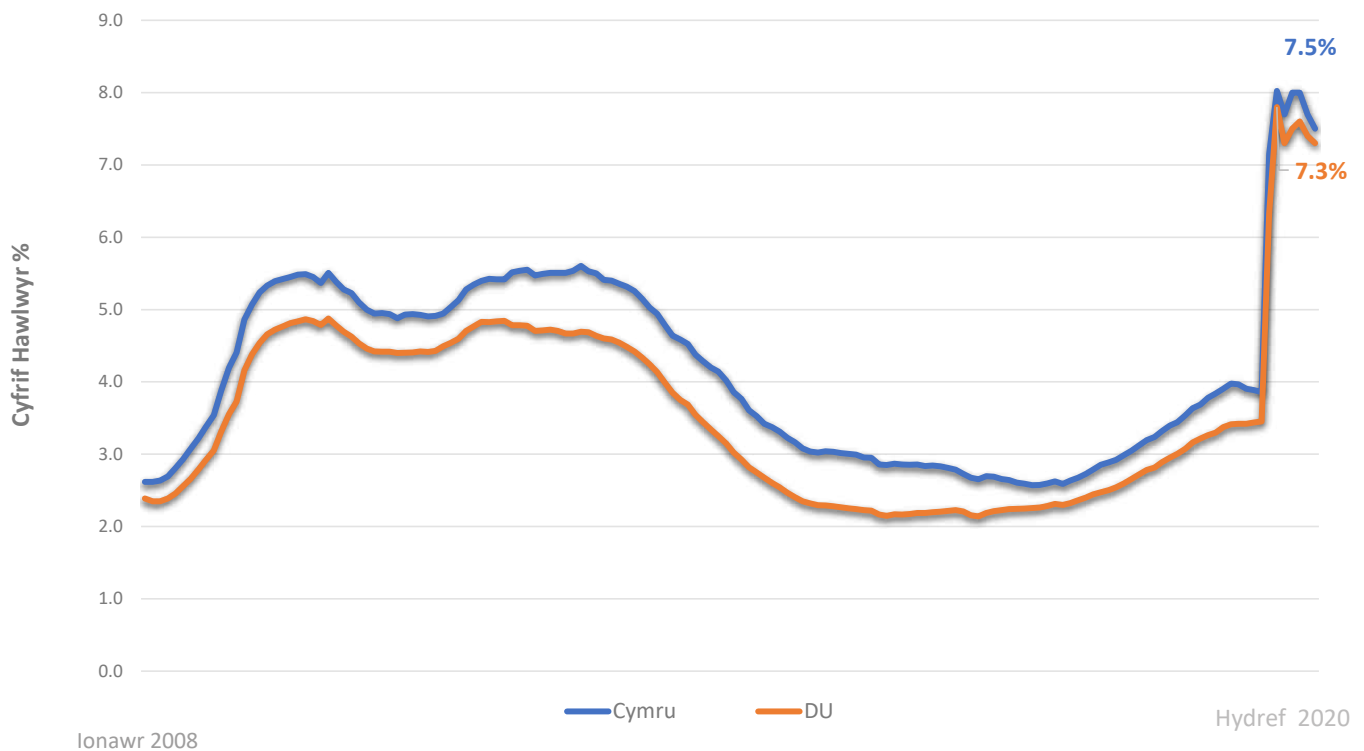


Cyfrif hawlwy

Ym mis Hydref, cyfanswm nifer yr hawlwy oedd 114,216 o hawlwy yng Nghymru (7.5%) a 2,633,724 (7.3%) yn y DU.

Mae nifer y bobl sy'n hawlio budd-dal diweithdra wedi cynyddu 112% yn y DU ers mis Mawrth 2020.

Cyfrif Hawlwy & Cymru a'r du ERS 2008



Ffynhonnell: NOMIS: Cyfrif Hawlwy SYG Wedi'i Addasu'n Dymhorol, Hydref 2020

Cyfrif Hawlwy % = nifer yr hawlwy fel % o hawlwy + cyfanswm swyddi'r llafurlu



- [UK gov coronavirus Guidance and Support](#)
- [llyw.cymru](#)
- [Canllawiau arholiadau ac asesu Llywodraeth Cymru: 2020-21](#)
- [Cyhoeddiadau Llywodraeth Cymru](#)
- [ONS Coronavirus and the economic impacts on the UK :](#)
- [Crynodeb Coronafeirws SYG \(COVID-19\)](#)
- [Dashfwrdd Credyd Cynhwysol Cymru](#)
- [COVID-19 a chynhyrchu ystadegau ac ymchwil gymdeithasol llyw.cymru](#)
- [Public Health Wales Rapid COVID-19 surveillance - COVID-19 cases, deaths and testing in Wales](#)
- [Y Coronafeirws \(COVID-19\) mewn 10 siart](#)
- [UK coronavirus job losses: the latest data on redundancies and furloughs | World news | The Guardian](#)

Nodiadau rhybuddiol ar ddefnyddio ffynonellau data LMI yn yr amgylchedd cyfredol

- Ffigurau ar hysbysebion swyddi yw un o'r setiau data cyntaf i roi syniad ar unwaith o'r effaith ar y farchnad lafur ond dim ond arwydd ydynt oherwydd:
- Maent ond yn adlewyrchu cyfran o'r holl swyddi gwag, ac nid ydynt yn cynnwys recriwtio anffurfiol.
- Yn yr amseroedd eithriadol hyn, gall y dulliau recriwtio arferol fod wedi newid yn sylweddol, yn enwedig ar gyfer gweithwyr lechyd a Gofal sydd wedi cael eu galw yn ôl yn uniongyrchol, wedi cael cynigion uniongyrchol ac ati
- Dylid defnyddio'r niferoedd absoliwt yn ofalus gan eu bod yn darparu cipolwg yn unig ar gyfanswm y llun recriwtio, ac mae'r dull o gasglu yn cael ei wella o hyd, ond gall y tueddiadau cyffredinol a welir roi syniad i ni o sut mae cyfleoedd gwaith yng Nghymru yn cael eu heffeithio.
- Rhagamcanion cyflogaeth yr ydym fel arfer yn eu defnyddio gan ein cyflenwyr data fel EMSI yw 'amcangyfrifon o dueddiadau'r dyfodol yn seiliedig ar dueddiadau'r gorffennol a'r presennol' felly lle defnyddir amcanestyniadau gallant fod yn seiliedig ar ddata tueddiadau cyn yr argyfwng, nes bod rhagolygon economaidd ar gael sy'n modelu rhagolygon senarios o effaith digwyddiadau cyfredol.